

PROSECO KAMIL WAŁĘGA
Al. Królewska 7, 24-100 Puławy
NIP 716-258-40-12, REGON 432640481
e-mail:proseco.biuro@gmail.com
www.proseco.net.pl, tel. 506 153 150



NAZWA ZADANIA	BUDOWA SIECI KANALIZACJI SANITARNEJ W DRODZE WEWNĘTRZNEJ DZ. NR 145/14 W M. WÓLKA PANIEŃSKA	
NAZWA INWESTYCJI W KOMPETENCJI WOJEWODY	BUDOWA SIECI KANALIZACJI SANITARNEJ W DRODZE WEWNĘTRZNEJ DZ. NR 145/14 W M. WÓLKA PANIEŃSKA – SIEĆ KANALIZACJI SANITARNEJ W PASIE DROGI KRAJOWEJ NR 17 RELACJI WARSZAWA - ZAKRĘT - GARWOLIN - RYKI - KURÓW - PIASKI - KRASNYSTAW - ZAMOŚĆ - TOMASZÓW LUBELSKI - HREBENNE - GRANICA PAŃSTWA (UKRAINA)	
LOKALIZACJA	Jednostka ewidencyjna: 062014_2 ZAMOŚĆ Obręb ewidencyjny: 0025 WÓLKA PANIEŃSKA Identyfikatory działek: 062014_2.0025.219	
FAZA PROJEKTU	ZAŁĄCZNIKI PROJEKTU BUDOWLANEGO	
KATEGORIA OBIEKTU	XXVI	
INWESTOR	GMINA ZAMOŚĆ UL. PEOWIAKÓW 92 22-400 ZAMOŚĆ	

Zamość, listopad 2025 r.

PROJEKTOWANIE

REALIZACJA

NADZÓR

Spis opinii, uzgodnień, pozwoleń

L.p.	Nazwa załącznika	Numer pisma/warunków technicznych	Numer strony
1.	Informacja BIOZ	-	3
2.	Warunki techniczne przyłączenia do sieci kanalizacyjnej z dnia 19.09.2025 r. wydane przez Gminny Zakład Obsługi Komunalnej Gminy Zamość	GZOK.6037.146.2025	8
3.	Decyzja Generalnego Dyrektora Dróg Krajowych i Autostrad z dnia 18.10.2025 r. w sprawie udzielenia Gminie Zamość zezwolenia na lokalizację sieci kanalizacji sanitarnej w pasie drogi krajowej nr 17	OLU.Z-3.4341.188.2025.1.PR	9
4.	Opinia Wojewódzkiego Urzędu Ochrony Zabytków w Lublinie Delegatury w Zamościu z dnia 07.11.2025 r.	Z-III.5152.158.1.2025.WK1	15
5.	Protokół z narady koordynacyjnej z dnia 15.09.2025 r.	GKN.6630.1.107.2025	17
6.	Pismo Generalnej Dyrekcji Dróg Krajowych i Autostrad z dnia 27.11.2025 r. w sprawie uzgodnienia projektu budowlanego	OLU.Z-3.4341.188.2025.2.PR	21

INFORMACJA DOTYCZĄCA BEZPIECZEŃSTWA I OCHRONY ZDROWIA

BUDOWA SIECI KANALIZACJI SANITARNEJ W DRODZE WEWNĘTRZNEJ DZ. NR 145/14 W M. WÓLKA PANIEŃSKA

Kategoria obiektu budowlanego: „XXVI”

Adres inwestycji:

**WÓLKA PANIEŃSKA, GMINA ZAMOŚĆ,
POWIAT ZAMOJSKI, WOJEWÓDZTWO LUBELSKIE
Jednostka ewidencyjna: 062014_2 ZAMOŚĆ
Obręb ewidencyjny: 0025 WÓLKA PANIEŃSKA**

Inwestor:

Gmina Zamość
ul. Peowiaków 92
22-400 Zamość

Projektant:

mgr inż. Łukasz Machałek
22-400 Zamość, ul. Młyńska 27H/23

BRANŻA	PROJEKTANT
SANITARNA	<i>mgr inż. Łukasz Machałek</i> LUB/0091/PWBS/16

INFORMACJA DOTYCZĄCA BEZPIECZEŃSTWA I OCHRONY ZDROWIA

(na podstawie Rozporządzenia Ministra Infrastruktury z dnia 23 czerwca 2003 r. w sprawie informacji dotyczącej bezpieczeństwa i ochrony zdrowia oraz planu bezpieczeństwa i ochrony zdrowia (Dz. U. nr 120 poz. 1126 z 2003 r. z późn.zm.))

1) Zakres robót dla całego zamierzenia budowlanego oraz kolejność realizacji poszczególnych obiektów

Przedmiotem zamierzenia budowlanego jest budowa sieci kanalizacji sanitarnej w drodze wewnętrznej dz. nr 145/14 w m. Wólka Panieńska gmina Zamość.

Część planowanego zadania inwestycyjnego zlokalizowana będzie w obrębie pasa drogowego drogi krajowej nr 17 relacji Warszawa - Zakręt - Garwolin - Ryki - Kurów - Piaski - Krasnystaw - Zamość - Tomaszów Lubelski - Hrebenne - granica państwa (Ukraina), obręb 0025 Wólka Panieńska, dz. nr ewid. 219. Wydanie decyzji pozwolenia na budowę w ww. zakresie podlega kompetencji Wojewody Lubelskiego.

Na powyższy zakres inwestycji składać się będzie:

• Budowa sieci kanalizacji sanitarnej:

- kanał sanitarny grawitacyjny – rura PVC SN8 SDR34 DN200 , długość ok. 23,5 m (odcinek wykonany przewiertem w rurze osłonowej PE100 RC SDR17 PN10 DN355).

W ramach przedmiotowego zadania wybudowana zostanie sieć kanalizacji sanitarnej funkcjonująca w systemie grawitacyjnym pozwalająca na odbiór i transport ścieków bytowo-gospodarczych z posesji zlokalizowanych przy drodze wewnętrznej w Wólka Panieńska.

Kolejność realizacji poszczególnych elementów - zgodnie z harmonogramem Wykonawcy robót.

2) Wykaz istniejących obiektów budowlanych

Teren w obrębie omawianego przedsięwzięcia charakteryzuje się zabudową domów jednorodzinnych.

W rejonie planowanych robót zlokalizowane są nadziemne i podziemne urządzenia uzbrojenia terenu oraz sieci infrastruktury technicznej, w tym:

- sieć gazowa,
- doziemna sieć teletechniczna,
- doziemna sieć energetyczna,

oraz napowietrzne linie elektroenergetyczne i teletechniczne.

3) Wskazanie elementów zagospodarowania działki lub terenu, które mogą stwarzać zagrożenie bezpieczeństwa i zdrowia ludzi

W rejonie prowadzenia robót głównymi elementami stwarzającymi zagrożenie są:

- podziemne elementy uzbrojenia terenu,
- napowietrzna linia energetyczna,
- ruch samochodowy.

W celu skutecznego zapewnienia bezpieczeństwa pracownikom oraz osobom postronnym należy przed rozpoczęciem robót wykonać zabezpieczenie i zagospodarowanie terenu budowy.

4) Wskazanie dotyczące przewidywanych zagrożeń występujących podczas realizacji robót budowlanych, określające skalę i rodzaje zagrożeń oraz miejsce i czas ich wystąpienia

Zagrożenia naturalne związane z wykonywaniem:

a) robót na wysokości:

- upadek z wysokości

b) robót ziemnych:

- upadek do wykopów
- przygnięcie ziemią

c) robót montażowych:

- obalenie, przygnięcie
- ręczne prace transportowe

Zagrożenia związane z pracą i ruchem maszyn i urządzeń:

- od wirujących części maszyn i urządzeń
- podczas przemieszczania maszyn, urządzeń i środków transportowych
- przy wykonywaniu przeglądów i napraw maszyn i urządzeń
- podczas spawania elektrycznego i gazowego, a w szczególności na wysokości
- podczas prac i przeglądów urządzeń elektroenergetycznych
- podczas użytkowania maszyn i urządzeń niesprawnych i nie posiadających wymaganego świadectwa dopuszczenia przez dozór techniczny

Zagrożenia związane z czynnikami psychofizycznymi pracowników:

- lekceważenie zagrożenia
- niezastosowanie się do poleceń kierownika budowy lub mistrza budowy
- zmęczenie, zdenerwowanie, stres
- nagłe zachorowanie, niedyspozycja fizyczna
- niedostateczna koncentracja uwagi na wykonywanej czynności
- zbyt niska lub zbyt wysoka temperatura
- zaskoczenie niespodziewanym zdarzeniem
- nieprzestrzeganie obowiązujących instrukcji i zasad bhp

Zagrożenie pożarem:

a) Zagrożenie pożarowe może wystąpić:

- podczas eksploatacji maszyn i urządzeń do robót ziemnych, budowlanych i drogowych
- w stacjach transformatorowo rozdzielczych i rozdzielniach elektrycznych
- na stanowiskach pracy
- w pomieszczeniach higieniczno sanitarnych i socjalnych

b) Zagrożenie pożarowe mogą stanowić:

- zwarcia w instalacji elektrycznej
- nieszczelność przewodów paliwowych i ciśnieniowych
- zaprószenie ognia na skutek prowadzenia prac spawalniczych

c) Ponadto zagrożenie pożarowe mogą stworzyć osoby postronne działaniem umyślnym.

Sytuacje nadzwyczajne klęsk żywiołowych

Należy zwrócić szczególną uwagę na prace wykonywane na wysokości, wykopy (możliwość wystąpienia osunięć gruntu) oraz pozostające na terenie budowy elementy niebezpieczne (np. deski z gwoździami). Ściany wykonanego wykopu powinny być odpowiednio zabezpieczone przed osuwaniem się urobku.

Zagrożenia bezpieczeństwa i zdrowia ludzi wystąpią w związku z wykonywaniem prac budowlanych. Podczas realizacji zadania zagrożenie może wystąpić przy rozładunku materiałów budowlanych.

W razie ujawnienia w czasie wykonywania robót ziemnych niewypałów lub przedmiotów trudnych do identyfikacji należy wszelkie roboty przerwać, a miejsce niebezpieczne ogrodzić i oznakować znakami ostrzegawczymi.

5) Wskazanie sposobu prowadzenia instruktażu pracowników przed przystąpieniem do realizacji robót szczególnie niebezpiecznych

Przed przystąpieniem do realizacji ww. zadania należy przeprowadzić szkolenie stanowiskowe określając specyfikę robót wskazując przewidywane zagrożenia występujące podczas realizacji robót szczególnie niebezpiecznych. Szczególną uwagę należy zwrócić na bezpieczeństwo przy robotach rozbiórkowych i prowadzonych na wysokości. Pracownicy wykonujący prace na wysokości powinni być wyposażeni w szelkowe pasy bezpieczeństwa mocowane do stałych elementów konstrukcji. Jako wyposażenie dodatkowe to pasy do przytrzymywania narzędzi. Praca na wysokości wymaga szczególnej ostrożności, dlatego zatrudnieni pracownicy powinni stanowić zgrany zespół o wysokich umiejętnościach i doświadczeniu. Brygady budowlane powinny posiadać odpowiednie przeszkolenie oraz być nadzorowane przez osoby posiadające uprawnienia budowlane wykonawcze w stosownym zakresie.

Przed rozpoczęciem budowy kierownik budowy powinien udzielić instruktażu podległemu personelowi w zakresie prac na rusztowaniach, o ich właściwym montażu i zamocowaniu oraz o zasadach bhp. Przy robotach budowlanych szczególnie z użyciem elektronarzędzi o odpowiedniej klasie bezpieczeństwa niezbędne jest posiadanie odzieży ochronnej (okulary, rękawice, kaski, ochraniacze na kolana itp.).

Przy pracach budowlanych może być zatrudniony wyłącznie pracownik, który:

- posiada kwalifikacje dla danego stanowiska;
- uzyskał orzeczenie lekarskie o dopuszczeniu do określonej pracy;
- został przeszkolony zgodnie z warunkami przepisów w zakresie BHP.

Kierownik obowiązany jest zorganizować pracę w sposób zabezpieczający pracowników przed zagrożeniem wypadkowym oraz oddziaływaniem czynników szkodliwych dla zdrowia i uciążliwości.

Kierownik budowy winien zwrócić szczególną uwagę na:

- udzielanie instruktażu i zapoznanie brygad ze specyfiką występujących robót;
- przestrzeganie zasad bhp oraz przewidywanie powstających zagrożeń;
- zorganizowanie, w razie potrzeby, pierwszej pomocy;
- zorganizowanie warunków ewakuacji m. in. przez oznakowanie placu budowy;
- bezwzględne przestrzeganie trzeźwości pracowników;
- przestrzeganie na placu budowy podstawowych zasad higieny i kultury pracy;
- oznakowanie placu budowy tablicami informacyjnymi, np.: o zasadach bhp przy obsłudze piły tarczowej i innych elektronarzędzi oraz o pracy na wysokości;
- montaż daszków ochronnych przy wejściach do budynku o wysięgu 1,5 m od rusztowań;
- ochrona barierkami wolnych przestrzeni o wysokości powyżej 0,5 m;
- utrzymanie porządku na placu budowy z zachowaniem segregacji materiałów budowlanych;
- zorganizowanie placu budowy;
- wygrodzenie placu budowy;
- trwałe wydzielenie dojścia i przejezdnego dojazdu;
- zastosowanie odpowiedniej odzieży ochronnej.

Wykonawca przed przystąpieniem do wykonywania robót budowlanych jest obowiązany opracować instrukcję bezpiecznego ich wykonywania i zaznajomić z nią pracowników w zakresie wykonywanych przez nich robót.

Roboty należy wykonać zgodnie z warunkami odbioru robót budowlanych.

6) Wskazanie środków technicznych i organizacyjnych, zapobiegających niebezpieczeństwom wynikającym z wykonywania robót budowlanych w strefach szczególnego zagrożenia zdrowia lub w ich sąsiedztwie, w tym zapewniających bezpieczną i sprawną komunikację, umożliwiającą szybką ewakuację na wypadek pożaru, awarii i innych zagrożeń.

Przed przystąpieniem do realizacji inwestycji, w celu uniknięcia możliwych zagrożeń należy wykonać tymczasowe wygrodzenie obszaru budowy zabezpieczając przed wejściem osób postronnych, a także wydzielić strefy szczególnie niebezpieczne i zapewnić tam stały nadzór.

Roboty prowadzone na wysokości powinny być prowadzone ze szczególną ostrożnością, a robotnicy powinni posiadać odpowiednie obuwie, ubrania robocze i zabezpieczenia przeciwdziałające upadkom. Wykonanie prac na wysokości (powyżej 1,0 m) wymaga użycia rusztowań (najlepiej systemowych). Należy zwrócić uwagę na odpowiednie ustawienie podestów i barierek ochronnych oraz wykonanie pionów komunikacyjnych. Rusztowania należy stawiać na podłożu stabilnym. Nie należy przeciążać podestów. Należy wyznaczyć strefy niebezpieczne. Rusztowania podlegają kontroli stanu technicznego.

Podczas wykonywania prac na wysokościach należy uwzględnić wpływ czynników atmosferycznych na bezpieczeństwo pracowników (w szczególności prędkość wiatru).

Stosowanie środków ochrony indywidualnej, w szczególności takich jak szelki bezpieczeństwa, jest dopuszczalne, gdy nie ma możliwości stosowania środków ochrony zbiorowej. Do zabezpieczeń stanowisk pracy na wysokości, przed upadkiem z wysokości, należy stosować środki ochrony zbiorowej, w szczególności balustrady, siatki ochronne i siatki bezpieczeństwa.

Miejsca, w których występują zagrożenia dla pracowników powinny być oznakowane widocznymi barwami i/lub znakami bezpieczeństwa.

Podczas prac drogi dojazdowe należy pozostawić wolne od elementów utrudniających wjazd jak i wyjazd z terenu posesji.

W przypadku zaistnienia zagrożenia zdrowia i życia ludzi należy natychmiast powiadomić właściwe służby ratunkowe o zaistniałym zdarzeniu.

Nadzór nad pracującymi robotnikami powinien być ciągły i systematyczny. Zgodnie z warunkami przepisów art. 208 Kodeksu Pracy w przypadku wykonywania jednocześnie prac budowlano-remontowych przez pracowników różnych pracodawców należy ustalić zasady współdziałania w zakresie zapewnienia

warunków bezpieczeństwa pracownikom i osobom postronnym oraz ustalić koordynatora sprawującego nadzór nad bezpieczeństwem i higieną pracy wszystkich pracowników zatrudnionych na budowie.

Uczestnicy procesu budowlanego współdziałają ze sobą w zakresie bezpieczeństwa i higieny pracy w procesie przygotowania i realizacji budowy.

Stosowanie niezbędnych środków ochrony indywidualnej obowiązuje wszystkie osoby przebywające na terenie budowy.

Bezpośredni nadzór nad bezpieczeństwem i higieną pracy na stanowiskach pracy sprawują odpowiednio kierownik robót oraz mistrz budowlany, stosownie do zakresu obowiązków.

Roboty należy wykonywać zgodnie z zasadami bezpieczeństwa i higieny pracy zawartymi w *Rozporządzeniu Ministra Infrastruktury z dnia 6 lutego 2003 roku w sprawie bezpieczeństwa i higieny pracy podczas wykonywania robót budowlanych* (Dz. U. Nr 47 poz. 401).

Uwagi końcowe:

Zgodnie z warunkami *Rozporządzenia Ministra Infrastruktury z dnia 23 czerwca 2003 roku w sprawie informacji dotyczącej bezpieczeństwa i ochrony zdrowia oraz planu bezpieczeństwa i ochrony zdrowia* (Dz.U. Nr 120 poz. 112), kierownik budowy zobowiązany jest do opracowania planu bezpieczeństwa i ochrony zdrowia („planu BIOZ”), uwzględniającego powyższe wskazania oraz wymogi wynikające z dokumentacji techniczno-ruchowej sprzętu technicznego stosowanego przy realizacji robót.

O wszelkich pracach i warunkach zawartych w planie BIOZ powinni być poinformowani wszyscy uczestnicy procesu budowlanego w uzgodnieniu z użytkownikiem.

Opracował:

Zamość, dnia 19.09.2025 r.

Gmina Zamość

ul. Peowiaków 92
22-400 Zamość

**WARUNKI TECHNICZNE
PRZYŁĄCZENIA DO SIECI KANALIZACYJNEJ**

1. Lokalizacja sieci kanalizacji sanitarnej wraz z sięgaczami: miejscowość Wólka Panieńska, działki o nr ewidencyjnych 145/14, 145/7, 145/24 - w ramach zadania pn. „Budowa sieci kanalizacji sanitarnej w drodze wewnętrznej dz. nr 145/14 w m. Wólka Panieńska”.
2. Miejsce włączenia: istniejąca sieć kanalizacji sanitarnej ks200 na działce o nr ewidencyjnym 219.
3. Sposób włączenia: istniejąca studnia o rzędnych 222,21/219,32.
4. Sieć kanalizacji sanitarnej zaprojektować zgodnie z obowiązującymi w tym zakresie przepisami.
5. Niniejsze warunki techniczne przyłączenia do sieci kanalizacyjnej są jednoznaczne z wyrażeniem zgody na lokalizację sieci kanalizacji sanitarnej w pasie drogi.
6. Obowiązek sporządzenia geodezyjnej inwentaryzacji powykonawczej.
7. W przypadku lokalizacji projektowanej sieci kanalizacji sanitarnej na działkach niestanowiących własności wnioskodawcy należy uzyskać zgodę na wejście w teren i wykonanie robót od poszczególnych właścicieli nieruchomości.
8. Warunki przyłączenia do sieci wydane przez GZOK są ważne przez okres 2 lat od dnia ich wydania.

Z-CA KIEROWNIKA
GMINNEGO ZAKŁADU OBSŁUGI
KOMUNALNEJ GMINY ZAMOŚĆ

Podpis i pieczęć osoby wydającej warunki

Otrzymują:

1. Adresat.
2. Wydział BF UG Zamość..
3. A/a.



**GENERALNY DYREKTOR
DRÓG KRAJOWYCH I AUTOSTRAD**

Lublin, 18-10-2025 r.

OLU.Z-3.4341.188.2025.1.PR

DECYZJA

Na podstawie art. 39 ust. 3 i 5 ustawy z dnia 21 marca 1985 r. o drogach publicznych (Dz. U. z 2025 r. poz. 889) oraz art. 104 ustawy z dnia 14 czerwca 1960 r. Kodeks postępowania administracyjnego (Dz. U. z 2024 r. poz. 572 ze zm.), po rozpatrzeniu wniosku z dnia 01.10.2025 r. (data wpływu: 03.10.2025 r.), Gminy Zamość reprezentowanej przez pełnomocnika Pana Kamila Wałęga, dotyczącego udzielenia zezwolenia na lokalizację urządzenia obcego w postaci sieci kanalizacji sanitarnej w pasie drogowym drogi krajowej nr 17 na nieruchomości, tj. działce o numerze ewid. 219 położonej w obrębie Wólka Panieńska gmina Zamość, w ramach zadania pn.: „Budowa sieci kanalizacji sanitarnej w drodze wewnętrznej dz. nr 145/14 w m. Wólka Panieńska”, w miejscu wskazanym na załączniku mapowym

UDZIELAM ZEZWOLENIA

Gminie Zamość na lokalizację urządzenia obcego w postaci sieci kanalizacji sanitarnej w pasie drogowym drogi krajowej nr 17 na nieruchomości, tj. działce o numerze ewid. 219 położonej w obrębie Wólka Panieńska gmina Zamość, w ramach zadania pn.: „Budowa sieci kanalizacji sanitarnej w drodze wewnętrznej dz. nr 145/14 w m. Wólka Panieńska”, w miejscu wskazanym na załączniku mapowym, z zastrzeżeniem, że:

1. Zgodnie z art. 39 ust. 5 ustawy o drogach publicznych, cyt.: *„Jeżeli budowa, przebudowa lub remont drogi wymaga przełożenia urządzenia, o którym mowa w ust. 3, koszt tego przełożenia ponosi jego właściciel.”*.
2. Na podstawie art. 39 ust. 3a ustawy o drogach publicznych przed rozpoczęciem robót budowlanych inwestor zobowiązany jest do:
 - a) uzyskania pozwolenia na budowę lub zgłoszenia budowy albo wykonywania robót budowlanych;
 - b) uzgodnienia z zarządcą drogi, przed uzyskaniem pozwolenia na budowę, projektu zagospodarowania działki lub terenu oraz projektu architektoniczno-budowlanego urządzenia, o którym mowa w ust. 3 *[o ile sporządzenie ww. projektu architektoniczno-budowlanego obiektu lub urządzenia wymagane jest przepisami ustawy Prawo budowlane]*;
 - c) uzyskania zezwolenia zarządcy drogi na zajęcie pasa drogowego, dotyczącego prowadzenia robót w pasie drogowym lub na umieszczenie w nim urządzenia, o którym mowa w ust. 3.

Wnioski w sprawie wydania ww. zezwoleń, o których mowa w pkt 2 lit. c), należy złożyć do GDDKiA Rejonu w Zamościu, ul. Szczepreska 69, 22-400 Zamość. Przedmiotowe wnioski winny być sporządzone zgodnie z przepisami rozporządzenia Rady Ministrów z dnia 1 czerwca 2004 r. w sprawie określenia warunków udzielania zezwoleń na zajęcie pasa drogowego (Dz. U. z 2016 r. poz. 1264). Stosownie do § 1 ust. 3 tego rozporządzenia do wniosku należy załączyć:

- Szczegółowy plan sytuacyjny w skali 1:1000 lub 1:500 z zaznaczeniem granic i podaniem wymiarów planowanej powierzchni zajęcia pasa drogowego.
 - Zatwierdzony projekt organizacji ruchu, jeżeli zajęcie pasa drogowego wpływa na ruch drogowy lub ogranicza widoczność na drodze albo powoduje wprowadzenie zmian w istniejącej organizacji ruchu pojazdów lub pieszych.
3. Przejście poprzeczne pod drogą krajową nr 17 należy zaprojektować i wykonać metodą bezinwazyjną jednoodcinkowego przewiertu sterowanego (HDD) lub przewiertu poziomego z kontrolą głowicy wiercącej. Przewiert wykonać nieprzerwanym odcinkiem, zabezpieczając przedmiotową infrastrukturę techniczną w pasie drogowym rurami ochronnymi (rury ochronne o zwiększonej wytrzymałości ścianki i odpowiedniej średnicy), umieszczając ją na jednolitej głębokości min. 1,5 m poniżej najniższej rzędnej terenu w miejscu wykonania przewiertu – w tym rzędnych dna rowów odwadniających i innych elementów drogi. W przypadku przewiertu sterowanego pod drogą wiertnicę należy zlokalizować w odpowiedniej odległości, tak, aby głowica wiercąca na wysokości granicy pasa drogowego osiągnęła określone wyżej zagłębienie.
 4. Zezwalam na wykonanie wykopu otwartego w miejscu podłączenia wnioskowanej sieci kanalizacji sanitarnej do istniejącej studni rewizyjnej znajdującej się w pasie drogowym drogi krajowej nr 17, zgodnie z lokalizacją pokazaną na załączniku mapowym do niniejszej decyzji. Wskazaną infrastrukturę techniczną w tym miejscu należy umieścić na głębokości zgodnej z właściwymi przepisami – w szczególności z normą branżową, a także dostosować wysokościowo do ww. studni.
 5. W związku z faktem, iż studnia rewizyjna do której będzie włączona nowa sieć znajduje się w niewielkiej odległości od funkcjonującej drogi dla pieszych, po wykonaniu podłączenia należy odtworzyć poszczególne warstwy konstrukcyjne przedmiotowej drogi dla pieszych zgodnie z właściwymi przepisami prawa powszechnego – w szczególności Katalogiem typowych konstrukcji nawierzchni jezdni przeznaczonych do ruchu bardzo lekkiego i innych części dróg WR-D-63 oraz odtworzyć skarpe nasypu.
 6. Zakres i technologia robót przywracających stan użyteczności pasa drogowego, w tym zasady usuwania usterek i wad technicznych powstałych w ciągu 24 miesięcy od daty odbioru pasa drogowego, zostaną określone w zezwoleniu na zajęcie pasa drogowego wydanym na podstawie powyższego rozporządzenia w sprawie określenia warunków udzielania zezwoleń na zajęcie pasa drogowego.
 7. Zabraniam lokalizowania w pasie drogowym słupków betonowych położenia trasy ww. infrastruktury. Przebieg sieci kanalizacji sanitarnej należy oznakować w inny sposób przewidziany w warunkach techniczno-budowlanych.

8. Przedmiotowe zezwolenie zarządcy drogi krajowej nie jest uzgodnieniem bezkolizyjności i zachowania odległości wnioskowanej sieci od innej infrastruktury technicznej lokalizowanej w pasie drogowym drogi krajowej nr 17 oraz jej usytuowania w tym pasie, a także nie zastępuje uzgodnienia dokonywanego na naradzie koordynacyjnej organizowanej przez właściwego Starostę.
9. Niniejsza decyzja stanowi zgodę na dysponowanie nieruchomością – tj. pasem drogowym drogi krajowej nr 17 na działce o numerze ewid. 219 położonej w obrębie Wólka Panieńska gmina Zamość – celem wykorzystania tej zgody do uzyskania właściwych dokumentów (decyzji, pozwoleń, zgłoszeń) określonych prawem budowlanym.

UZASADNIENIE

Zgodnie z art. 107 § 4 ustawy z dnia 14 czerwca 1960 r. Kodeks postępowania administracyjnego, odstępuję od uzasadnienia, ponieważ decyzja uwzględnia w całości żądania strony.

Biorąc powyższe pod uwagę orzekam jak w sentencji.

POUCZENIE

Od niniejszej decyzji nie służy odwołanie. Na podstawie art. 127 § 1a ustawy z dnia 14 czerwca 1960 r. Kodeks postępowania administracyjnego (Dz. U. z 2024 r. poz. 572 ze zm.) decyzja wydana w pierwszej instancji, od której uzasadnienia organ odstąpił z powodu uwzględnienia w całości żądania strony, jest ostateczna. Strona może wnieść na podstawie art. 52 § 3 ustawy z dnia 30 sierpnia 2002 r. Prawo o postępowaniu przed sądami administracyjnymi (Dz. U. z 2024 r. poz. 935 ze zm.) do Wojewódzkiego Sądu Administracyjnego w Warszawie skargę na decyzję w terminie 30 dni od dnia doręczenia decyzji stronie. Skargę na decyzję należy wnieść za pośrednictwem Oddziału w Lublinie Generalnej Dyrekcji Dróg Krajowych i Autostrad (adres: ul. Techniczna 4, 20-151 Lublin). Zgodnie z rozporządzeniem Rady Ministrów z dnia 16 grudnia 2003 r. w sprawie wysokości oraz szczegółowych zasad pobierania wpisu w postępowaniu przed sądami administracyjnymi (Dz. U. z 2021 r. poz. 535) wpis od skargi na niniejszą decyzję do WSA w Warszawie wynosi 200 złotych. Jednocześnie organ informuje, że strona postępowania ma możliwość ubiegania się o zwolnienie od kosztów ww. wpisu albo przyznanie prawa pomocy.

Dokument podpisany elektronicznie

Z up. Generalnego Dyrektora Dróg
Krajowych i Autostrad
Marek Żmijan
Zastępca Dyrektora Oddziału ds.
Zarządzania Drogami i Mostami

Załącznik:

- 1) Plan zagospodarowania terenu z lokalizacją wnioskowanej sieci kanalizacji sanitarnej na działce nr ewid. 219.

Otrzymuje:

(za zwrotnym potwierdzeniem odbioru)

1. Pan Kamil Wałęga – pełnomocnik
Gminy Zamość
adres do korespondencji:
PROSECO Kamil Wałęga
Al. Królewska 7
24-100 Puławy

Do wiadomości:

1. GDDKiA Rejon w Zamościu Z-16
2. aa

Zezwolenie objęte niniejszą decyzją jest zwolnione z opłaty skarbowej na podstawie ustawy z dnia 16 listopada 2006 r. o opłacie skarbowej (Dz. U. z 2025 r. poz. 1154) – załącznik, część III ust. 44 pkt 2 kolumna 4 pkt 9.

Potwierdzam zgodność kopii wydruku z dokumentem elektronicznym:

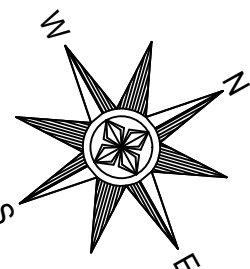
Identyfikator dokumentu	682827.1553435.1643467
Nazwa dokumentu	OLU.Z-3.4341.188.2025.1.PR - decyzja.pdf
Tytuł dokumentu	OLU.Z-3.4341.188.2025.1.PR - decyzja
Sygnatura dokumentu	OLU.Z-3.4341.188.2025
Data dokumentu	18.10.2025
Skrót dokumentu	5579D1F2569135BA4758945AD1795EA3438A08E5
Wersja dokumentu	1.5
Data podpisu	18.10.2025 10:12:04
Podpisane przez	Marek Żmijan Zastępca Dyrektora Oddziału ds. Zarządzania Drogami i Mostami
Rodzaj certyfikatu	Certyfikat kwalifikowany podpisu elektronicznego

EZD .

Data wydruku: 20.10.2025

Autor wydruku: Redkowiak Paweł (Główny Specjalista)

PROJEKT ZAGOSPODAROWANIA TERENU
SKALA 1:500



MAPA DO CELÓW PROJEKTOWYCH

skala 1:500	
Województwo	lubelskie
Powiat	zamojski
Jednostka Ewidencyjna:	062014_2 Zamość
Obsz. Ewidencyjny:	0025 - Wólka Panińska
dz. nr:	144/2, 144/5, 145/10, 145/11, 145/14, 145/7
Nr ks.rob.	218.2025
Identyfikator zgłoszenia pracy geodezyjnej:	GKN.6640.2.150.2025
Układ współrzędnych prostokątnych płaskich:	PL-2000/8
Układ wysokości:	PL-EVRF2007-NH
Granica obszaru aktualizacji mapy	

LEGENDA:
--- il. --- szpaler tuż

Niniejszą mapę sporządzono w oparciu o istniejącą mapę zasadniczą w postaci wektorowej w skali 1:500 uzupełnioną pomiarem sytuacyjno-wysokościowym

Podmiot wykonujący:

GEODEZJA ZAMOŚĆ
Konrad Nowak
ul. Infułacka 1/2, 22-400 Zamość
tel. 606 746 155
NIP 922 235 98 29 REGON 060609622
www.geodezja-zamosc.pl

Kierownik prac:

GEODETA UPRAWNIONY
inż. Konrad Nowak
upr. zawod. nr 20290

Zamość, dn. 19.07.2025 r.

Oświadczanie zgodnie art. 12b ust. 5a-5c Ustawa Prawo geodezyjne i kartograficzne (Dz.UZ 2020r poz. 276, 284, 782, 1086 z późn. zmianami.)

Identyfikator zgłoszenia prac	GKN.6640.2.150.2025
Nazwa organu służby Geodezyjnej i Kartograficznej, który otrzymał zgłoszenie prac	STAROSTA ZAMOJSKI
Numer protokołu	GKN. 6640.2.150.2025/1
Data wystawienia protokołu	24.07.2025

Wykonawca prac geodezyjnych:

GEODEZJA ZAMOŚĆ
Konrad Nowak
ul. Infułacka 1/2, 22-400 Zamość
tel. 606 746 155
NIP 922 235 98 29 REGON 060609622
www.geodezja-zamosc.pl

Kierownik prac geodezyjnych:

GEODETA UPRAWNIONY
inż. Konrad Nowak
upr. zawod. nr 20290

Znak sprawy G20K.6264.127.2015
Zgodnie z załącznikiem
mapowym do decyzji/pisma
Zamość, dnia 19.07.2025

Z-CIA KIEROWNIK
GMINNEGO ZAKŁADU USŁUG
KOMUNALNEJ MIAST. ZAMOŚĆ

Jerzy Szpaczuk

Investor: GMINA ZAMOŚĆ UL. PEOWIAKÓW 92 22-400 ZAMOŚĆ	
Adres inwestycji: 062014_2 ZAMOŚĆ OBREB 0025 - WÓŁKA PANIEŃSKA	

INWESTYCJA:
BUDOWA SIECI KANALIZACJI SANITARNEJ W
DRODZE WEWNĘTRZNEJ DZ. NR 145/14 W M. WÓŁKA
PANIEŃSKA

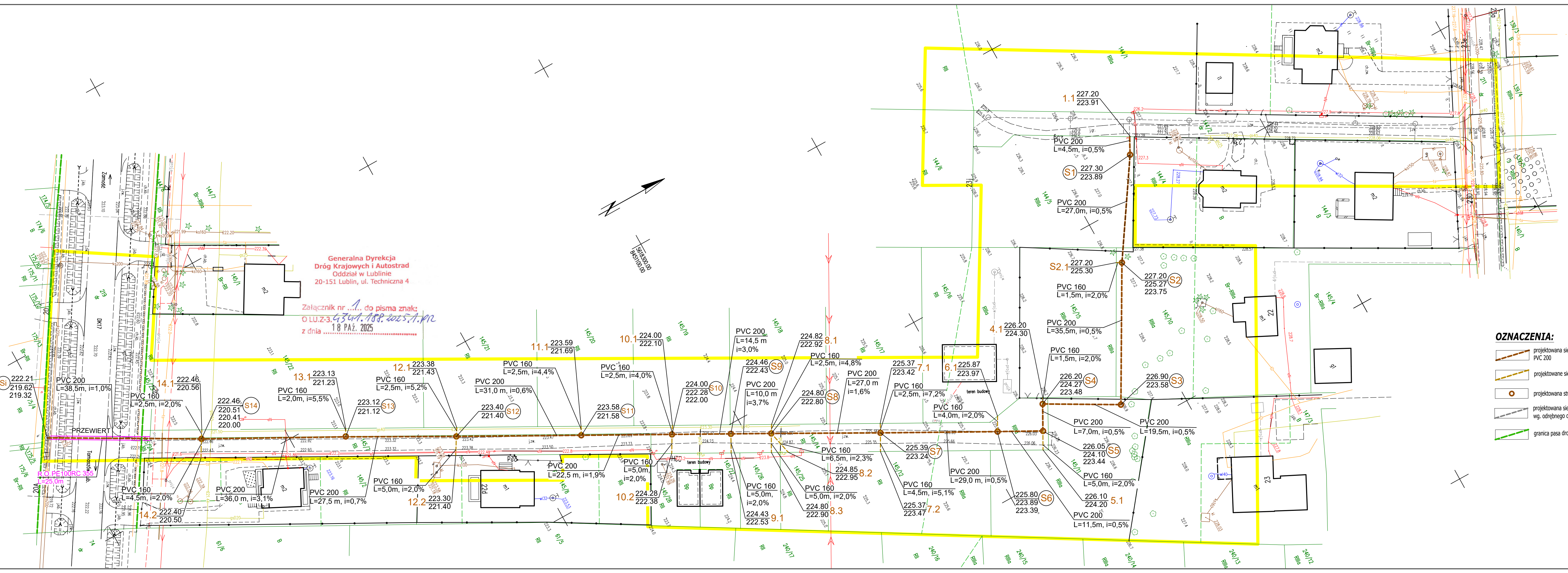
Objekt:	SIEĆ KANALIZACJI SANITARNEJ		
Faza:	BRANŻA:	Skala:	Data:
PZT	SANITARNA	1:500	09.2025 r.
Nr rys.	1		

Nazwa rysunku:
PROJEKT ZAGOSPODAROWANIA TERENU

Funkcja	Imię, nazwisko, nr uprawnień	Podpis
Projektant br. sanitarna	mgr inż. Łukasz Machalek LUB/0091/PWBS/16	
Opracowała	mgr inż. Katarzyna Mazurek	
Sprawdzający br. sanitarna	mgr inż. Kamil Walega LUB/0317/PWBS/19	

OZNACZENIA:

- projektowana sieć kanalizacji sanitarnej grawitacyjnej PVC 200
- projektowane sięgacze ks do granicy działek PVC160
- projektowana studnia rewizyjna DN1200
- projektowana sieć kanalizacji sanitarnej wg. odrębnego opracowania
- granica pasa drogowego drogi krajowej nr 17



Generalna Dyrekcja
Dróg Krajowych i Autostrad
Oddział w Lublinie
20-151 Lublin, ul. Techniczna 4

Załącznik nr ... do pisma znak:
OLU.Z-3.4344.188.2025.1.12
z dnia 18 Paź. 2025

WOJEWÓDZKI URZĄD
OCHRONY ZABYTKÓW
w Lublinie
DELEGATURA W ZAMOŚCIU
ul. Staszica 29, 22-400 Zamość
tel./fax 84 638 59 71

Gmina Zamość
ul. Peowiaków 92
22-400 Zamość

nasz znak: Z - III. 5152. 158 . 1 .2025. WK1

Data: 07 LIS. 2025

sprawa: wydanie opinii konserwatorskiej dla realizacji inwestycji budowlanej pn.: „Budowa sieci kanalizacji sanitarnej w drodze wewnętrznej dz. nr 145/14 w m. Wólka Panińska”, gmina Zamość

W odpowiedzi na wniosek z dnia 15.09.2025r., w sprawie wydania opinii konserwatorskiej dla realizacji inwestycji budowlanej pn.: „Budowa sieci kanalizacji sanitarnej w drodze wewnętrznej dz. nr 145/14 w m. Wólka Panińska”, gmina Zamość, po terenie wskazanym na projekcie zagospodarowania terenu omawianej inwestycji, Wojewódzki Urząd Ochrony Zabytków w Lublinie Delegatura w Zamościu, po analizie charakterystyki przedmiotowej inwestycji i jej lokalizacji w odniesieniu do stanowisk archeologicznych, **opiniuje pozytywnie** pod względem konserwatorskim planowaną budowę, ale jej realizacja może być wykonana jedynie **przy spełnieniu następujących warunków konserwatorskich przy jej realizacji:**

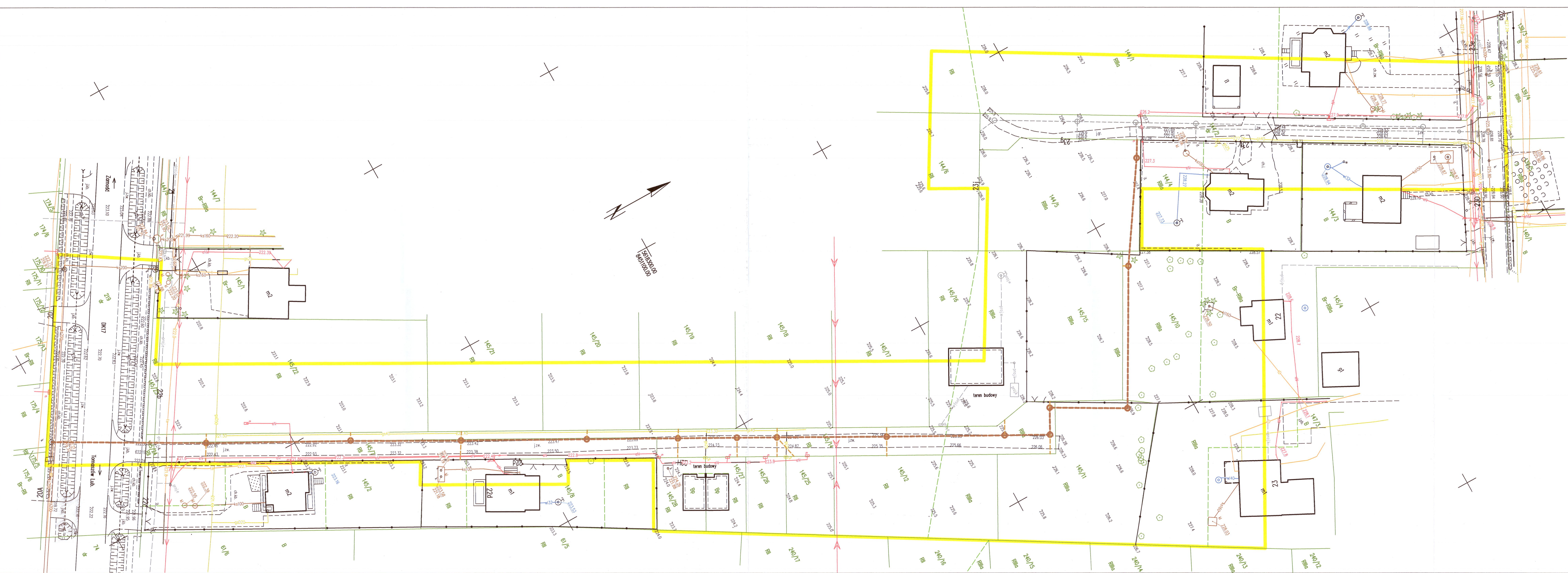
1. Planowane prace inwestycyjne realizowane będą poza obszarem znanych stanowisk archeologicznych oraz obiektów i obszarów objętych ochroną konserwatorską.
2. Podczas prowadzenia ziemnych robót związanych z przedmiotową inwestycją obowiązuje ochrona przypadkowych znalezisk zabytków archeologicznych, a w przypadku ujawnienia przedmiotu, który posiada cechy zabytku archeologicznego (np.: monety historyczne; metalowe narzędzia i elementy uzbrojenia; ozdoby pradziejowe wykonane z bursztynu, szkła i metali szlachetnych; fragmenty pradziejowych naczyń glinianych; narzędzia krzemienne i kamienne; mieszkalne, gospodarcze i osadowe obiekty ziemne oraz groby, itp.) osoby prowadzące ziemne roboty budowlane, zgodnie z art. 32.1 ustawy z dnia 23 lipca 2003r. o ochronie zabytków i opiece nad zabytkami (Dz.U. z 2022, poz. 840, z późn. zm.), zobowiązane są wstrzymać wszelkie roboty mogące uszkodzić lub zniszczyć odkryty przedmiot, a także zabezpieczyć go i miejsce jego odkrycia oraz niezwłocznie zawiadomić właściwego wojewódzkiego konserwatora zabytków, lub, gdy nie jest to możliwe, właściwego wójta (burmistrza, prezydenta miasta).
3. Kontynuacja robót inwestycyjnych będzie możliwa po wykonaniu archeologicznych badań ratowniczych, na które należy wówczas uzyskać odrębne pozwolenie konserwatorskie.

Z up. Lubelskiego Wojewódzkiego
Konserwatora Zabytków
mgr inż. arch. Olgiera Hatornyluk
Kierownik Delegatury w Zamościu

Otrzymują:

1. Adresat.
2. PROSECO Kamil Wałęga, Al. Królewska 7, 24-100 Puławy – pełnomocnik.
3. a/a.

BIP – 16197 /2025/zał. WK (31)



PROJEKT ZAGOSPODAROWANIA TERENU
SKALA 1:500

MAPA DO CELÓW PROJEKTOWYCH

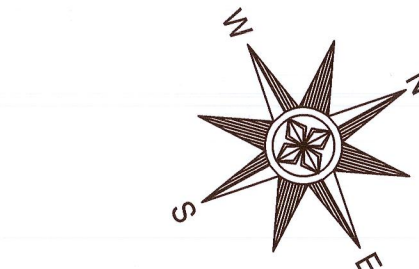
skala 1:500	
Województwo	lubelskie
Powiat	zamojski
Jednostka Ewidencyjna:	062014_2 Zamość
Obsz. Ewidencyjny:	0025 - Wólka Panińska
dz. nr:	144/2, 144/5, 145/10, 145/11, 145/14, 145/7
Nr ks.rob.	218.2025
Identyfikator zgłoszenia pracy geodezyjnej:	GKN.6640.2.150.2025
Układ współrzędnych prostokątnych płaskich:	PL-2000/8
Układ wysokości:	PL-EVRF2007-NH
Granica obszaru aktualizacji mapy	
LEGENDA:	
--- il. --- szpaler tuj	
Niniejszą mapę sporządzono w oparciu o istniejącą mapę zasadniczą w postaci wektorowej w skali 1:500 uzupełnioną pomiarem sytuacyjno-wysokościowym	

Podmiot wykonujący: GEODEZJA ZAMOŚĆ
Konrad Nowak
ul. Infułacka 1/2, 22-400 Zamość
tel. 606 746 155
NIP 922 235 98 29 REGON 060609622
www.geodezja-zamosc.pl

Kierownik prac: GEODETA UPRAWNIONY
Inż. Konrad Nowak
upr. zawod. nr 20280
Zamość, dn. 12.07.2025 r.

Oświadczenie zgodnie art. 12b ust. 5a-5c Ustawa Prawo geodezyjne i kartograficzne (Dz.U.Z 2020r poz. 276, 284, 782, 1086 z późn. zmianami)	
Identyfikator zgłoszenia prac	GKN.6640.2.150.2025
Nazwa organu służby Geodezyjnej i Kartograficznej, który otrzymał zgłoszenie prac	STAROSTA ZAMOJSKI
Numer protokołu	GKN.6640.2.150.2025/1
Data wystawienia protokołu	24.07.2025
Jestem świadomy odpowiedzialności karnej za złożenie fałszywego oświadczenia.	
Wykonawca prac geodezyjnych: GEODEZJA ZAMOŚĆ Konrad Nowak ul. Infułacka 1/2, 22-400 Zamość tel. 606 746 155 NIP 922 235 98 29 REGON 060609622 www.geodezja-zamosc.pl	

Kierownik prac geodezyjnych: GEODETA UPRAWNIONY
Inż. Konrad Nowak
upr. zawod. nr 20280



OZNACZENIA:

- projektowana sieć kanalizacji sanitarnej grawitacyjnej PVC 200
- projektowane sieć gęstej ks do granicy działek PVC160
- projektowana studnia rewizyjna DN1200
- projektowana sieć kanalizacji sanitarnej wg. odrębnego opracowania

ZAAŁĄCZNIK

do pisma / postanowienia / decyzji organu ochrony zabytków
znak: 218.2025-158.1.2025-144/2
z dnia 12.07.2025

Z upr. lubelskiego Wojewódzkiego Konservatora Zabytków
mgr inż. arch. Olgierd Hasiński
Kierownik Delegatury w Zamościu

	Inwestor: GMINA ZAMOŚĆ UL. PEOWIAKÓW 92 22-400 ZAMOŚĆ	
	Adres inwestycji: 062014_2 ZAMOŚĆ OBREB 0025 - WÓŁKA PANIEŃSKA	
PROSECO		
tytuł: BUDOWA SIECI KANALIZACJI SANITARNEJ W RODZIE WEWNĘTRZNEJ DZ. NR 145/14 W M. WÓŁKA PANIEŃSKA		
tytuł:	SIEĆ KANALIZACJI SANITARNEJ	
branża:	SANITARNA	Nr rys.
skala:	1:500	
data:	09.2025 r.	
nazwa rysunku: PROJEKT ZAGOSPODAROWANIA TERENU		
imię i nazwisko, nr uprawnień	podpis	
mgr inż. Łukasz Machalek LUB/0091/PWB/16		
mgr inż. Katarzyna Mazurek		
mgr inż. Kamil Walega LUB/0317/PWB/19		

Starosta Zamojski
ul. Przemysłowa 4
22-400 Zamo

Zamo 2025-11-10

(nazwa organu, który przeprowadza naradę koordynacyjną)

GKN.6630.1.131.2025

(znak sprawy)

PROTOKÓŁ

z narady koordynacyjnej z dnia:
2025-11-10

Przewodniczący narady: Barbara Olszewska

Podinspektor w Wydziale Geodezji, Kartografii, Katastru i Nieruchomości
(imię i nazwisko oraz stanowisko służbowe)

Sposób przeprowadzenia narady: za pomocą środków komunikacji elektronicznej

Wnioskodawca	Inwestor
Proseco Kamil Waługa Al. Królewska 7 24-100 Puławy	Gmina Zamo ul. Peowiaków 92, 22-400 Zamo Peowiaków 92 22-400 Zamo

Zakres obszarowy przedmiotu narady koordynacyjnej				
Nr gminy	Nr obręb	Działka	Nazwa gminy	Nazwa obręb
142	25	144/5	Zamo	Wólka Panieńska
142	25	145/10	Zamo	Wólka Panieńska
142	25	145/11	Zamo	Wólka Panieńska
142	25	145/14	Zamo	Wólka Panieńska
142	25	145/7	Zamo	Wólka Panieńska
142	25	219	Zamo	Wólka Panieńska
142	25	145/24	Zamo	Wólka Panieńska

Opis przedmiotu narady koordynacyjnej	
Lp.	Nazwa asortymentu
1	przebiegi kanałów kanalizacyjnych (szt.)
2	sieć kanalizacji (m)

INSTYTUCJE BIORące UDZIAŁ W NARADZIE KOORDYNACYJNEJ			
Lp.	Nazwa Instytucji	Imię, nazwisko uzgadniającego Data	Stanowisko uczestnika
1	Gmina Stary Zamo	Gmina Stary Zamo 2025-11-07 08:05:29	brak uwag
2	Państwowe Gospodarstwo Wodne Wody Polskie Zarząd Zlewni w Zamościu	Państwowe Gospodarstwo Wodne Wody Polskie Zarząd Zlewni w Zamościu 2025-11-05 09:37:36	brak uwag
3	GTnet Sp.J. Tomasz Gajewski, Grzegorz Mazurek		Przedstawiciel nie stawiał się.
4	Lubelskie Centrum Innowacji i Technologii	Monika Ochocka Lubelskie Centrum Innowacji i Technologii 2025-11-03 08:35:46	SSPW nie występuje w zakresie niniejszego opracowania projektowego.
5	Gmina Zamo		Przedstawiciel nie stawiał się.

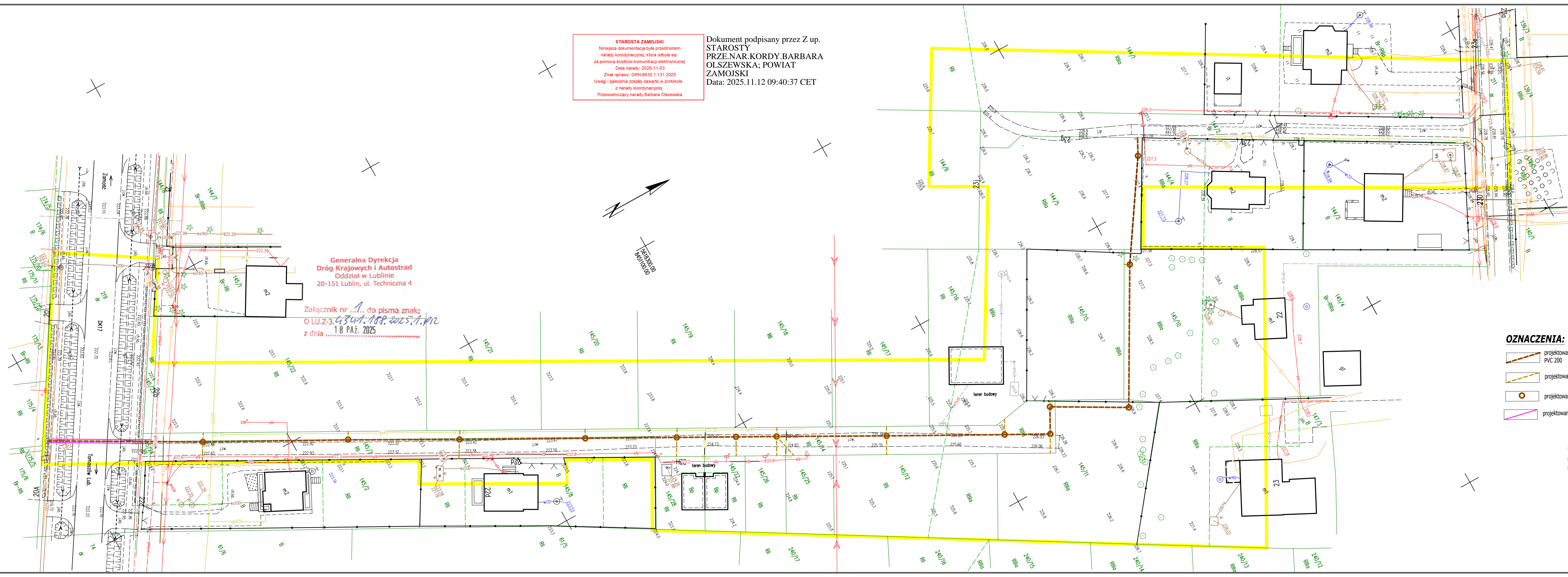
6	Zarząd Dróg Powiatowych	Zarząd Dróg Powiatowych 2025-11-03 07:26:13	nie dotyczy
7	Derkom Sp. J. Dariusz Klimczuk	Derkom Spółka Jawna Dariusz Klimczuk 2025-11-06 07:51:04	Prace ziemne przy zbliżeniach do sieci wiatłowodowej firmy DERKOM Sp. J. w odległości mniejszej niż jeden metr wykonać będzie pod nadzorem DERKOM-u. Planowane prace przewiertami wykonać po odkryciu miejsc kolizji i zbliżyć do istniejącej sieci wiatłowodowej DERKOM-u w obecności przedstawiciela DERKOM-u. W miejscach wszystkich kolizji sieci wiatłowodów firmy DERKOM Sp. J. zabezpieczyć rurami dwudzielnymi. O planowanych pracach powiadomić właściciela na co najmniej siedem dni wcześniej.
8	WYDZIAŁ ARCHITEKTURY I BUDOWNICTWA		Przedstawiciel nie stawiał się.
9	Orange Polska Spółka Akcyjna		Przedstawiciel nie stawiał się.
10	PGE Dystrybucja S.A. ul.Garbarska 21A 20-340 Lublin Oddział Zamość		Przedstawiciel nie stawiał się.
11	Powiatowy Inspektor Nadzoru Budowlanego	Ireneusz Rączka 2025-11-03 06:46:26	brak uwag
12	Polska Spółka Gazownictwa sp. z o.o. Oddział Zakład Gazowniczy w Lublinie	Polska Spółka Gazownictwa Sp. z o.o. 2025-11-04 07:17:42	Gazownia w Zamościu uzgadnia projekt budowy: przyłącze kanalizacyjne sieci kanalizacji zbliżenie i skrzyżowanie z istniejącą siecią gazową należy wykonać zgodnie z uwagami: 1.Projektowanie i realizacja uzbrojenia podziemnego oraz elementów zagospodarowania terenu, tzn. zbliżenia i skrzyżowania z istniejącą siecią gazową, winny być wykonane w sposób bezkolizyjny w stosunku do istniejącej infrastruktury gazowniczej ze szczególnym uwzględnieniem zapisów Rozporządzenia Ministra Gospodarki z dnia 26 kwietnia 2013 r. „w sprawie warunków technicznych, jakim powinny odpowiadać sieci gazowe i ich usytuowanie” (Dz. U. 2013.640 z dnia 04.06.2013 r.). 2.Należy zachować bezpieczną odległość poziomą min. 0,5 m projektowanych elementów od istniejącego gazociągu. 3.Należy zachować bezpieczną odległość pionową nie mniej niż 0,2 m pomiędzy powierzchnią zewnętrzną istniejącego gazociągu (lub zamontowanej na nim rury osłonowej) i skrajniami projektowanych elementów. 4.Na 7 dni przed rozpoczęciem robót należy bezwzględnie powiadomić w formie pisemnej Gazownię w Zamościu, ul. Starowiejska 31, 22-400 Zamość. Zgłoszenia można dokonać za pośrednictwem e-mail: gazownia.zamosc@psgaz.pl. 5.Sieć gazowa w obszarze inwestycji winna być wytyczona przez geodetę, a w miejscu skrzyżowania z projektowanym uzbrojeniem odkryta. Podczas prowadzenia prac ziemnych w pobliżu istniejącego gazociągu i przyłączy zachować szczególnie ostrożność, a w bezpośredniej bliskości (w strefie kontrolowanej) prace prowadzi wyłącznie pod nadzorem pracownika Gazowni (po wcześniejszym powiadomieniu o odkryciu gazociągu, przyłączy lub armatury). Sposób wykonania skrzyżowania podlega odbiorowi przez Gazownię. 6.Obowiązuje zagęszczenie i stabilizacja gruntu w miejscach skrzyżowania z istniejącą siecią gazową (wykopy otwarte). W przypadku wykonania skrzyżowania z istniejącą siecią gazową metodą bezwykopową ustalić głębokość posadowienia gazu (w przypadku niemożności - przekopy kontrolne) i zachować odległość pionową od obrysu sieci gazowej min. 20 cm. 7.Mogą wystąpić gazociągi z różnych lat realizacji i naniesienia na mapy – po wytyczeniu zbliżyć (do 1,0 m) i skrzyżowanie wykonać

			<p>przekopy kontrolne aby potwierdzić położenie w terenie gazociągów – w obecności przedstawiciela Gazowni.</p> <p>8. Zwraca się uwagę, że gazociągi wykonywane przewiertami, gazociągi z lat ubiegłych (głównie wykonane przed rokiem 2001) i/lub nad którymi doszło do niwelacji, wymiany gruntu (z uwagi na realizowane niezależnie od sieci gazowej inwestycje) mogłyby pozbawione być lokalizacyjnych (ostrzegawczych).</p> <p>9. W przypadku uszkodzenia infrastruktury gazowniczej nasz Zakład wykona niezbędne prace naprawcze na koszt Inwestora Wykonawcy. Z tytułu uszkodzenia sieci gazowej podmioty realizujące zadanie będą obciążone kosztami usunięcia awarii oraz poniesionych strat paliwa gazowego zgodnie z procedurami PSG. Każde uszkodzenie rury gazowej bezwzględnie i natychmiast zgłosić pod numer alarmowy 992.</p>
13	Generalna Dyrekcja Dróg Krajowych i Autostrad Oddział w Lublinie	Mateusz Wiciejewski Generalna Dyrekcja Dróg Krajowych 2025-11-03 13:47:13	brak uwag
14	Polskie Sieci Elektroenergetyczne Spółka Akcyjna		Przedstawiciel nie stawiał się.
15	Exatel S.A.		Przedstawiciel nie stawiał się.
16	NetSpeed Sp z o.o.		Przedstawiciel nie stawiał się.
17	Fibee I Sp. z o. o.	Fibee I Sp. z o. o. 2025-11-04 08:08:34	FIBEE I SP Z O.O. Wysogotowo, ul. Wierzbowa 84, 62-081 Przebiegiem, informuje, iż na dzień 04.11.2025 r., we wskazanej lokalizacji nie występuje infrastruktura FIBEE I SP Z O.O. będąca w kolizji z opracowywanym projektem. Przy natrafieniu w trakcie wizji lokalnej dokonywanej przez projektanta lub podczas robót ziemnych, na uzasadnienia FIBEE I SP Z O.O. nie naniesione na podkład mapowy, należy je zabezpieczyć i powiadomić FIBEE I SP Z O.O. (tel. 61 222 22 11, fax 61 222 11 11) w celu ustalenia trybu dalszego postępowania.
18	T-Mobile Polska S.A		Przedstawiciel nie stawiał się.
19	HAWE Telekom Sp. z o.o.	Hawe Telekom Sp. z o. o. 2025-11-04 14:01:02	brak uwag
20	Multimedia Polska Sp. z o. o.		Przedstawiciel nie stawiał się.
21	Poznańskie Centrum Superkomputerowo-Sieciowe		Przedstawiciel nie stawiał się.

PRZEWODNICZĄCY NARADY KOORDYNACYJNEJ

Integralną częścią protokołu z narady koordynacyjnej jest plan sytuacyjny sporządzony na kopii aktualnej mapy zasadniczej lub kopii aktualnej mapy do celów projektowych, poświadczony za zgodności z oryginałem przez projektanta z przedstawioną na nim propozycją usytuowania projektowanych sieci uzbrojenia terenu z adnotacją, że ta dokumentacja była przedmiotem narady koordynacyjnej. Uzgodniono treść protokołu z uczestnikami narady koordynacyjnej.

Dokument podpisany przez Z up.
STAROSTY
PRZEDNAR. KORDY. BARBARA
OLSZEWSKA; POWIAT
ZAMOJSKI
Data: 2025.11.12 09:26:40 CET



STAROSTA ZAMOJSKI
Niniejsza dokumentacja była przedmiotem
nagrody koordynacyjnej, która odbyła się
za pomocą środków komunikacji elektronicznej
Data nagrody: 2025-11-03
Znak sprawy: GKN.6630.1.131.2025
Uwagi i zalecenia zostały zawarte w protokole
z nagrody koordynacyjnej
Przewodniczący nagrody: Barbara Olszewska

Dokument podpisany przez Z up.
STAROSTY
PRZE.NAR.KORDY.BARBARA
OLSZEWSKA; POWIAT
ZAMOJSKI
Data: 2025.11.12 09:40:37 CET

Generalna Dyrekcja
Dróg Krajowych i Autostrad
Oddział w Lublinie
20-151 Lublin, ul. Techniczna 4

Załącznik nr ... do pisma znak:
O.LU.Z.3.4344.188.2025.1.112
z dnia 18 Paź. 2025

OZNACZENIA:

- projektowana sieć kanalizacji sanitarnej grawitacyjnej PVC 200
- projektowane sięgające ks do granicy działek PVC160
- projektowana studnia rewizyjna DN1200
- projektowana rura osłoniowa PE DN355

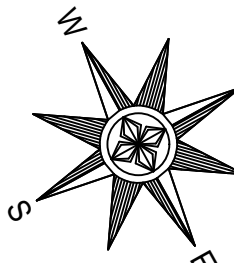
Uzupełniono o warstwę KGESUT
na podstawie licencji
nr 11898.2025_0620_CL2

Za zgodność z oryginałem
mapy do celów projektowych
nr GKN.6640.2150.2025
z dnia 24.07.2025 r.

Signature Not Verified
Dokument podpisany przez
Kamil Gustaw Walega
Data: 2025.10.30 14:26:24 CET

PROJEKT ZAGOSPODAROWANIA
SKALA 1:500

PODPIS ZAUFANY
ŁUKASZ
MACHALEK
30.10.2025 08:40:16 GMT+1
Dokument podpisany elektronicznie
podpisem zaufanym



MAPA DO CELÓW PROJEKTOWYCH

skala 1:500	
Województwo	lubelskie
Powiat	zamojski
Jednostka Ewidencyjna:	062014_2 Zamość
Obręb Ewidencyjny:	0025 – Wólka Panińska
dz. nr:	144/2, 144/5, 145/10, 145/11, 145/14, 145/7
Nr ks.rob.	218.2025
Identyfikator zgłoszenia pracy geodezyjnej:	GKN.6640.2150.2025
Układ współrzędnych prostokątnych płaskich:	PL-2000/8
Układ wysokości:	PL-EVRF2007-NH
Granica obszaru aktualizacji mapy	

LEGENDA:

--- il. --- szpaler tuż

Niniejszą mapę sporządzono w oparciu o istniejącą mapę zasadniczą w postaci wektorowej
w skali 1:500 uzupełnioną pomiarem sytuacyjno-wysokościowym

Podmiot wykonujący:

GEODEZJA ZAMOŚĆ
Konrad Nowak
ul. Infułacka 1/2, 22-400 Zamość
tel. 606 746 155
NIP 922 235 98 29 REGON 060609822
www.geodezja-zamosc.pl

Kierownik prac:

GEODETA UPRAWNIONY
inż. Konrad Nowak
upr. zawod. nr 20290

Zamość, dn. 12.07.2025 r.

Oświadczenie zgodnie art. 12b ust. 5a–5c Ustawa Prawo geodezyjne i kartograficzne (Dz.UZ 2020r poz. 276, 284, 782, 1086 z późn. zmianami.)	
Identyfikator zgłoszenia prac	GKN.6640.2150.2025
Nazwa organu służby Geodezyjnej i Kartograficznej, który otrzymał zgłoszenie prac	STAROSTA ZAMOJSKI
Numer protokołu	GKN. 6640.2150.2025.1
Data wystawienia protokołu	24.07.2025

Wykonawca prac geodezyjnych:

GEODEZJA ZAMOŚĆ
Konrad Nowak
ul. Infułacka 1/2, 22-400 Zamość
tel. 606 746 155
NIP 922 235 98 29 REGON 060609822
www.geodezja-zamosc.pl

Kierownik prac geodezyjnych:

GEODETA UPRAWNIONY
inż. Konrad Nowak
upr. zawod. nr 20290

Znak sprawy G20k 62/4.127.2015
Zgodnie z załącznikiem
mapowym do decyzji/pisma
Zamość, dnia 19 WRZ. 2025

Z-CIA KIEROWNIK
GMINNEGO ZAKŁADU USŁUG
KOMUNALNYCH MIASTO ZAMOŚĆ
Jerzy Szpaczuk



PROSECO

Inwestor:
GMINA ZAMOŚĆ
UL. PEOWIAKÓW 92
22-400 ZAMOŚĆ

Adres inwestycji:
062014_2 ZAMOŚĆ
OBRĘB 0025 - WÓŁKA PANIEŃSKA

BUDOWA SIECI KANALIZACJI SANITARNEJ W
DRODZE WEWNĘTRZNEJ DZ. NR 145/14 W M. WÓŁKA
PANIEŃSKA

t:	SIEĆ KANALIZACJI SANITARNEJ		
	Branza: SANITARNA	Skala: 1:500	Data: 10.2025 r.
			Nr rys. 1

a rysunku:

PROJEKT ZAGOSPODAROWANIA TERENU

ja	Imię, nazwisko, nr uprawnień	Podpis
jektant sanitarna	mgr inż. Łukasz Machalek LUB/0091/PWBS/16	
cowowała	mgr inż. Katarzyna Mazurek	
dzdzający sanitarna	mgr inż. Kamil Walega LUB/0317/PWBS/19	



**Generalna Dyrekcja
Dróg Krajowych i Autostrad
Oddział w Lublinie**

Lublin, 27-11-2025 r.

OLU.Z-3.4341.188.2025.2.PR

Pan
Kamil Wałęga – pełnomocnik
Gminy Zamość
adres do korespondencji:
PROSECO Kamil Wałęga
Al. Królewska 7
24-100 Puławy

Odpowiadając na pismo z dnia 17.11.2025 r. (data wpływu: 20.11.2025 r.), dotyczące uzgodnienia projektu budowlanego dla zadania pn.: „Budowa sieci kanalizacji sanitarnej w drodze wewnętrznej dz. nr 145/14 w m. Wólka Panieńska – sieć kanalizacji sanitarnej w pasie drogi krajowej nr 17 relacji Warszawa – Zakręt – Garwolin – Ryki – Kurów – Piaski – Krasnystaw – Zamość – Tomaszów Lubelski – Hrebenne – granica państwa (Ukraina)”, które będzie realizowane na nieruchomości, tj. działce o numerze ewid. 219 położonej w obrębie Wólka Panieńska gmina Zamość, stanowiącej pas drogowy drogi krajowej nr 17, Generalna Dyrekcja Dróg Krajowych i Autostrad Oddział w Lublinie uzgadnia przedmiotowe opracowanie ww. zamierzenia inwestycyjnego, wykonane zgodnie z warunkami przekazanymi w decyzji administracyjnej znak: OLU.Z-3.4341.188.2025.1.PR z dnia 18.10.2025 r.

Dokument podpisany elektronicznie

Z poważaniem
Marek Żmijan
Zastępca Dyrektora Oddziału ds.
Zarządzania Drogami i Mostami

Załącznik:

- 1) Dokumentacja projektowa rozpatrywanego przedsięwzięcia – 1 egz.

Do wiadomości:

1. GDDKiA Rejon w Zamościu ~~Z-16~~

2. ~~aa~~ + 1 egz. dokumentacji projektowej

Potwierdzam zgodność kopii wydruku z dokumentem elektronicznym:

Identyfikator dokumentu	682827.1609232.1703634
Nazwa dokumentu	OLU.Z-3.4341.188.2025.2.PR - pismo.pdf
Tytuł dokumentu	OLU.Z-3.4341.188.2025.2.PR - pismo
Sygnatura dokumentu	OLU.Z-3.4341.188.2025
Data dokumentu	27.11.2025
Skrót dokumentu	D3A07958BB943C3CD096407FD642F04CA18A5976
Wersja dokumentu	1.3
Data podpisu	27.11.2025 11:51:19
Podpisane przez	Marek Żmijan Zastępca Dyrektora Oddziału ds. Zarządzania Drogami i Mostami
Rodzaj certyfikatu	Certyfikat kwalifikowany podpisu elektronicznego

EZD .

Data wydruku: 27.11.2025

Autor wydruku: Redkowiak Paweł (Główny Specjalista)